

# INSTRUKCJA OBSŁUGI

\*Przed użyciem zapoznać się z instrukcją obsługi

## INFORMACJE OGÓLNE

Promienniki marki VULKAN (Vulkan, Etna, Helena i Hekla) są urządzeniami gazowymi, zasilanymi gazem płynnym propan-butan lub propan<sup>n</sup>, przystosowanymi do eksploatacji ze standardowymi butlami gazowymi. W celu podłączenia butli do promiennika, należy zastosować właściwy dla danego kraju zestaw podłączeniowy, składający się z atestowanego węża, reduktora oraz zacisków do węża (zestaw podłączeniowy nie wchodzi w skład promiennika).

### Instrukcja bezpiecznego użytkowania

Prosimy o bezwzględne przestrzeganie poniższych zasad użytkowania. Promienniki Vulkan przeznaczone są do użytku zewnętrznego lub z zachowaniem zasad bezpieczeństwa, do użytkowania w dobrze wentylowanych pomieszczeniach.

#### Rodzaje zagrożeń:



- **uwaga:** urządzenia gazowe - sprawdź szczelność, zapoznaj się z prawidłową obsługą zaworu (1),
- **uwaga:** spaliny – używaj urządzenia w dobrze wentylowanych pomieszczeniach (4),
- **uwaga:** temperatura – nie dotykaj nagrzanych powierzchni; zachowaj minimalne odległości od elementów palnych (2,3),
- **uwaga:** eksploatacja wyłącznie przez osoby dorosłe z dala od dzieci i zwierząt,
- **uwaga:** instalacji urządzenia oraz przechowywania butli gazowych dokonuj zgodnie z przepisami dotyczącymi gazów płynnych,
- **uwaga:** wymieniaj wąż przyłączeniowy w zalecanych odstępach czasu,
- **uwaga:** korzystaj z butli LPG dopuszczanych w danym kraju i zalecanych przez producenta,
- **uwaga:** zamykaj zawór gazu po użyciu promienników,
- **uwaga:** zbyt wysoka wartość kaloryczna mieszanki gazu lub niewłaściwa proporcja składu propan/butan (np. pod koniec eksploatacji butli) może powodować zabrudzenie (okopcenie) rury szklanej; czyszczenie następuje samoistnie ,po zastosowaniu gazu o właściwych parametrach,
- **uwaga:** dla zachowania właściwej wentylacji komory osłonowej butli, obowiązkowo przykręć nóżki do podstawy.

<sup>n</sup> Zaleca się stosowanie zwłaszcza w sezonie jesienno-zimowym przy temperaturze otoczenia poniżej 5°C.

### U uruchomienie promienników marki VULKAN

### **Przed pierwszym uruchomieniem:**

- usuń folię zabezpieczającą urządzenie,
- sprawdź czy dostarczony produkt nie posiada widocznych uszkodzeń,
- usuń dokładnie elementy opakowania, w tym kartonową przekładkę w górnej części rury szklanej (dot. Vulkan),
- przykręć nóżki do podstawy
- wypoziomuj promiennik regulując nóżki,
- przymocuj promiennik do podłoża (trwale) – kotek montażowy w zestawie (dot. Vulkan).

### **Przed kolejnym uruchomieniem:**

- sprawdź, czy pokrętko zaworu jest w położeniu 1 OFF,
- unieś osłonę obudowy i zabezpiecz (przez zawieszenie jej na tańcuszku znajdującym się na przecię stelaża) (dot. Vulkan, Etna),
- podłącz elastycznym węzłem gazowym butlę i reduktor z króćcem palnika (zestaw podłączeniowy z reduktorem jest elementem dodatkowym i nie wchodzi w skład promiennika), zabezpiecz połączenie opaskami zaciskowymi,
- odkręć zawór w butli gazowej,
- sprawdź szczelność wykonanych połączeń przy pomocy środka pieniącego (np. woda z mydłem). Nigdy nie używaj do sprawdzenia szczelności otwartego ognia,

### **Obsługa pokrętkła zaworu:**

#### 1. Odpowietrzanie palnika

- lekko naciśnij pokrętko i przekręć w lewo (przeciwnie do wskazówek zegara) o 90° w położenie (2) PILOT i trzymając wciśnięte pokrętko odczekaj ok. 1,5 minuty.
- powróć do położenia początkowego – naciśnij lekko pokrętko i obróć w prawo (zgodnie ze wskazówkami zegara) do pozycji wyjściowej 1 OFF.
- odczekaj ok. 1 minutę, aby przewietrzyć gaz nagromadzony podczas odpowietrzania.

#### 2. Zapalanie pilota (świeczki) palnika.

- dociśnij mocno do oporu w kierunku obudowy pokrętko i przekręć w lewo o 90° w położenie (2) PILOT (w czasie przekręcania należy bez obawy złamać znaczny opór zabezpieczenia). W trakcie obracania słyszalny będzie dźwięk wzbudzenia iskry przez iskrownik. Pilot powinien się w tym momencie zapalić.
- jeżeli nie nastąpi zapalenie pilota, przekręć pokrętko do pozycji początkowej i powtórz próbę zapalenia. W przypadku gdy pilot się nie zapali w ciągu 1 minuty należy odczekać kolejne 2 minuty (wywietrzenie strefy zapłonu) i można powtórzyć operację zapalania.
- odczekaj ok. 1 minuty do czasu nagrzania czujnika zabezpieczającego i przekręć pokrętko w lewo (przeciwnie do wskazówek zegara), lekko go naciskając do położenia roboczego.

3. Położenia robocze.- zawór palnika posiada dwa położenia robocze: pierwsze położenie – (3) LOW - praca z wydajnością ok. 60%, drugie położenie – (4) HIGH - praca z pełną wydajnością.

## I. VULKAN

### Dane techniczne:

model	VULKAN 30	VULKAN 37	VULKAN 50
kat. urządzenia	I <sub>gr.p.</sub>	I <sub>gr.p.</sub>	I <sub>gr.p.</sub>
typ gazu	Propan Butan	Propan Butan PLBP	Propan Butan
ciśnienie	30mbar	37 mbar	50 mbar
moc	8,0kW	8,5 kW	7,5kW
zużycie gazu	0,50kg/h	0,59 kg/h	0,51 kg/h
max dł. przewodu	1,5 mb (40/10 bar ø10)	1,5 mb (40/10 bar ø10)	1,5 mb (40/10 bar ø10)
ciśnienie robocze	30mbar BG, CY, CZ, DK, EE, FI, GR, HU, HR, IT, LT, LV, MT, NL, NO, RO, SE, SI, SK, TR,	37 mbar PL	50 mbar AU DE
dysza	1,4	1,4	1,00

### Sposób pakowania – 2 kartony:



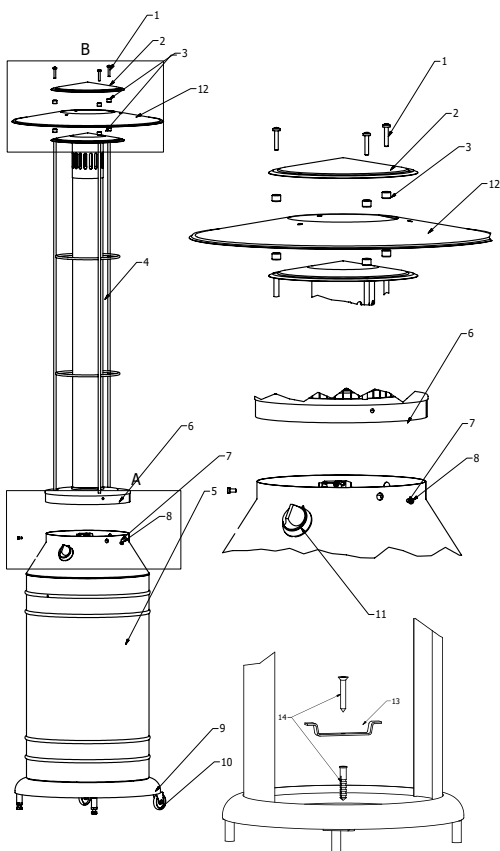
**Karton 1:** korpus z osłoną i z podstawą (nr 5 i 9), 3 szt. śruby imbusowe M 5 mm (nr 8), 3 lub 4 szt. (w zależności od modelu), nóżki (nr 10), daszek montowany na rurę płomieniową (nr 12), płaskownik (nr 13), kotek montażowy (nr 14), instrukcja obsługi (opcjonalnie zestaw podłączeniowy).

**Karton 2:** rura płomieniowa z osłoną (nr 4), daszek (nr 2), 6 szt. tulejek fi14mm (nr 3), 3 szt. nakrętki motylkowe (nr 1).

### Kolejność montażu:

- Wyjmij z Kartonu 2 rurę płomieniową z osłoną (nr 4) i odkręć nakrętki motylkowe (nr 1),
- Zdejmij daszek (nr 2) oraz trzy tulejki (nr 3), pozostaje trzy pozostaw na śrubach,
- Wyjmij z Kartonu 1 daszek (nr 12) i umieść go na śrubach z tulejkami (nr 3) na rurze płomieniowej z osłoną (nr 4), załóż pozostałe trzy tulejki (nr.3) i daszek (nr 2), oraz dokręć je nakrętkami motylkowymi (nr1),
- Wyjmij z Kartonu 1 dół promiennika – korpus z osłoną (nr 5),
- Przykręć do podstawy (nr 9) nóżki (nr.10) dołączone do opakowania. Uwaga w przypadku nierównych powierzchni wyreguluj poziom odkręcając, lub dokręcając nóżki (nr 10),
- Przymocuj promiennik na trwałe za pomocą załączonego płaskownika i kotka (nr 13 i nr 14)
- Natóż rurę płomieniową wraz z zamontowanym daszkiem na korpus promiennika (nr 6 na nr 7) i skręć śrubkami (nr 8) za pomocą dołączonego do opakowania klucza imbusowego,
- Jeszcze raz sprawdź stabilność promiennika regulując nóżki (nr10).

### Elementy składowe promiennika:

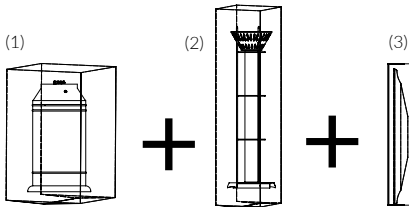


## 2. ETNA

### Dane techniczne:

model	Etna 30	Etna 37	Etna 50
kat. urządzenia	I <sub>gr.p.</sub>	I <sub>gr.p.</sub>	I <sub>gr.p.</sub>
typ gazu	Propan Butan	Propan Butan PLBP	Propan Butan
ciśnienie	30mbar	37 mbar	50 mbar
moc	10kW	11 kW	10 kW
zużycie gazu	0,7kg/h	0,77 kg/h	0,72 kg/h
max dł. przewodu	1,5 mb (40/10 bar ø10)	1,5 mb (40/10 bar ø10)	1,5 mb (40/10 bar ø10)
ciśnienie robocze	30mbar BG, CY, CZ, DK, EE, FI, GR, HU, HR, IT, LT, LV, MT, NL, NO, RO, SE, SI, SK, TR,	37 mbar PL	50 mbar AU DE
dysza	1,53	1,53	1,00

### Sposób pakowania – 3 kartony:



**Karton 1:** korpus z osłoną i z podstawą (nr 5 i 9), 3 szt. śruby imbusowe M 5 mm (nr 8), 3 lub 4 szt. (w zależności od modelu) nóżki (nr 10), instrukcja obsługi (opcjonalnie zestaw podłączeniowy)

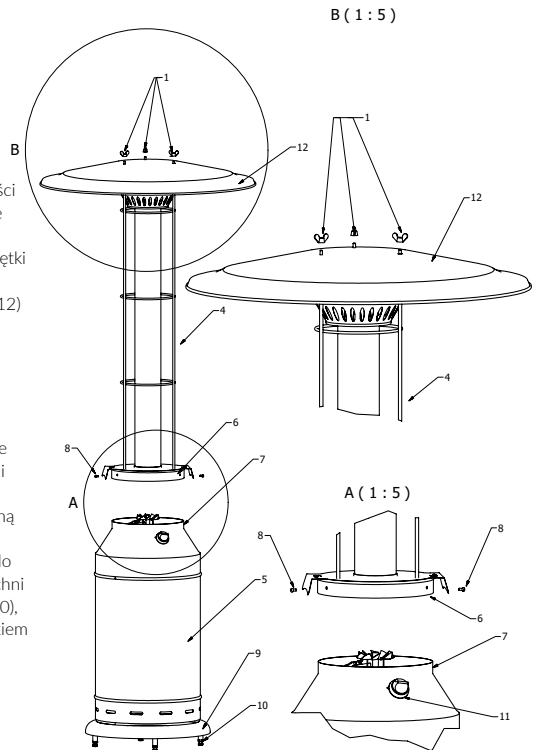
**Karton 2:** rura płomieniowa z osłoną (nr 4), oraz 3 nakrętki motylkowe (nr 1)

**Karton 3:** daszek montowany na rurę płomieniową (nr 12)

### Kolejność montażu:

- Wyjmij z Kartonu 2 rurę płomieniową z osłoną (nr 4) i odkręć nakrętki motylkowe (nr 1),
- Wyjmij z Kartonu 3 daszek (nr 12) i umieść go na rurze płomieniowej z osłoną (nr 4), oraz dokręć go nakrętkami motylkowymi (nr 1),
- Wyjmij z Kartonu (1) dół promiennika – korpus z osłoną (nr.5),
- Przykręć do podstawy (nr 9) nóżki (nr 10) dołączone do opakowania. Uwaga w przypadku nierównych powierzchni wyreguluj poziom odkręcając lub dokręcając nóżki (nr 10),
- Nałóż rurę płomieniową wraz z zamontowanym daszkiem na korpus promiennika (nr 6 na nr 7) i skręć śrubkami (nr 8) za pomocą dołączonego do opakowania klucza imbusowego,
- Jeszcze raz sprawdź stabilność promiennika regulując nóżki (nr10).

### Elementy składowe promiennika:

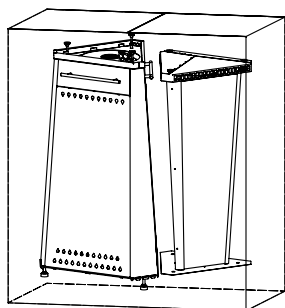


## 3. HELENA

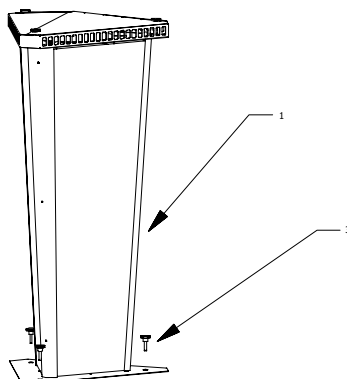
### Dane techniczne:

model	Helena 30	Helena 37	Helena 50
kat. urządzenia	I <sub>gr.p.</sub>	I <sub>gr.p.</sub>	I <sub>gr.p.</sub>
typ gazu	Propan Butan	Propan Butan PLBP	Propan Butan
ciśnienie	30mbar	37 mbar	50 mbar
moc	5,0 kW	6 kW	5,5 kW
zużycie gazu	0,37kg/h	0,41 kg/h	0,38 kg/h
max dł. przewodu	1,5 mb (40/10 bar ø10)	1,5 mb (40/10 bar ø10)	1,5 mb (40/10 bar ø10)
ciśnienie robocze	30mbar BG, CY, CZ, DK, EE, FI, GR, HU, HR, IT, LT, LV, MT, NL, NO, RO, SE, SI, SK, TR,	37 mbar PL	50 mbar AU DE
dysza	1,10	1,10	1,0

### Sposób pakowania – 1 karton:

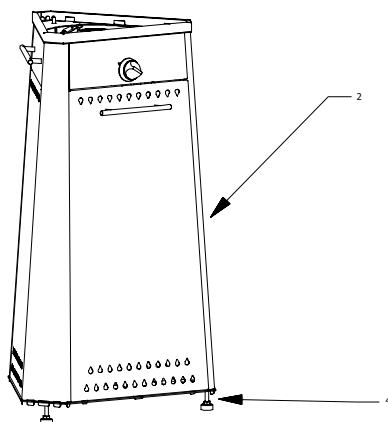


### Elementy składowe promiennika:



### Kolejność montażu:

- Wymij z kartonu 1 dół promiennika – korpus z osłoną (nr 2) i usuń przekładkę styropianową z dolnej części rury płomieniowej.
- Przykręć do podstawy nóżki (nr 4) dołączone do opakowania. Uwaga w przypadku nierównych powierzchni wyreguluj poziom odkręcając lub dokręcając nóżki (nr 4).
- Wymij z kartonu 1 rurę płomieniową z osłoną (nr 1).
- Nałóż rurę płomieniową wraz z daszkiem, na dolną część promiennika i skręć trzema załączonymi śrubami.
- Jeszcze raz sprawdź stabilność promiennika regulując nóżki (nr 4).

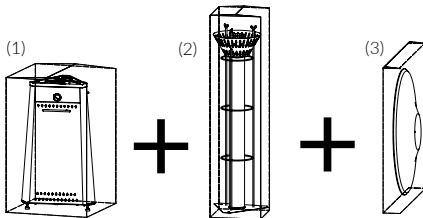


# 4. HEKLA

## Dane techniczne:

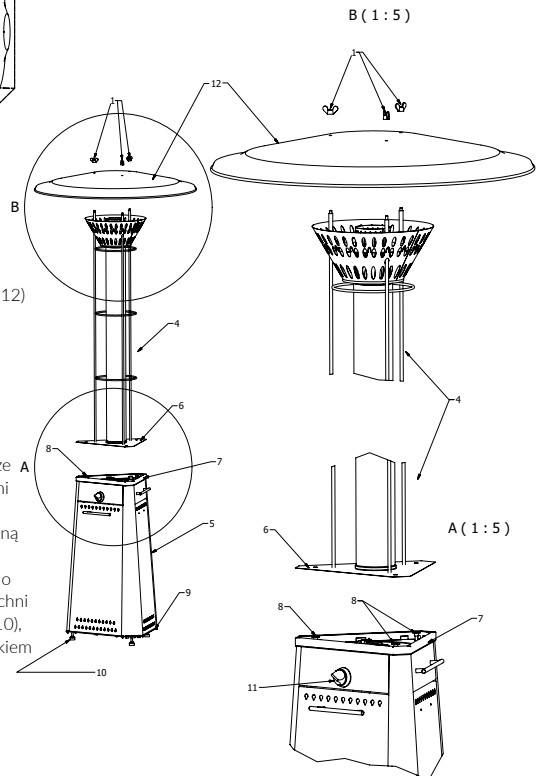
model	Hekla 30	Hekla 37	Hekla50
kat. urządzenia	I <sub>gr.p.</sub>	I <sub>gr.p.</sub>	I <sub>gr.p.</sub>
typ gazu	Propan Butan	Propan Butan PLBP	Propan Butan
ciśnienie	30mbar	37 mbar	50 mbar
moc	10kW	11 kW	10 kW
zużycie gazu	0,7kg/h	0,77 kg/h	0,72 kg/h
max dł. przewodu	1,5 mb (40/10 bar ø10)	1,5 mb (40/10 bar ø10)	1,5 mb (40/10 bar ø10)
ciśnienie robocze	30mbar BG, CY, CZ, DK, EE, FI, GR, HU, HR, IT, LT, LV, MT, NL, NO, RO, SE, SI, SK, TR,	37 mbar PL	50 mbar AU DE
dysza	1,53	1,53	1,00

## Sposób pakowania – 3 kartony:



- Karton 1:** korpus z osłoną i z podstawą (nr 5 i 9), 3 szt. śruby imbusowe M 5 mm (nr 8), 3 lub 4 szt. (w zależności od modelu) nóżki (nr 10), instrukcja obsługi (opcjonalnie zestaw podłączeniowy)
- Karton 2:** rura płomieniowa z osłoną (nr 4), oraz 3 nakrętki motylkowe (nr 1)
- Karton 3:** daszek montowany na rurę płomieniową (nr 12)

## Elementy składowe promiennika:



## Kolejność montażu:

- Wyjmij z Kartonu 2 rurę płomieniową z osłoną (nr 4) i odkręć nakrętki motylkowe (nr 1),
- Wyjmij z Kartonu 3 daszek (nr 12) i umieść go na rurze płomieniowej z osłoną (nr 4), oraz dokręć go nakrętkami motylkowymi (nr 1),
- Wyjmij z Kartonu (1) dół promiennika – korpus z osłoną (nr.5),
- Przykręć do podstawy (nr 9) nóżki (nr 10) dołączone do opakowania. Uwaga w przypadku nierównych powierzchni wyreguluj poziom odkręcając lub dokręcając nóżki (nr 10),
- Nałóż rurę płomieniową wraz z zamontowanym daszkiem na korpus promiennika (nr 6 na nr 7) i skręć śrubkami (nr 8) za pomocą dołączonego do opakowania klucza imbusowego,
- Jeszcze raz sprawdź stabilność promiennika regulując nóżki (nr10).

## ZASADY BEZPIECZEŃSTWA

Należy przestrzegać wszystkich zasad eksploatacji przedstawionych we wstępie do instrukcji.

- Wszystkie czynności z promiennikiem należy wykonywać przy wyłączonym palniku, po ostygnięciu promiennika.
- Wymiany butli i odpowietrzenia układu gazowego promiennika należy dokonywać wyłącznie na otwartej przestrzeni, z dala od źródeł ognia.
- W trakcie pracy niektóre części promiennika mocno się nagrzewają, a w szczególności: rura szklana, odbłyśnik, siatka zabezpieczająca, górny zespół daszków i deflektorów. Dotknięcie tych części w trakcie pracy i do 10 min po wyłączeniu palnika może spowodować oparzenia lub zapłon materiałów palnych stykających się z nagrzanymi częściami.
- Każdorazowo po wymianie butli gazowej należy sprawdzić szczelność podłączenia węża gazowego do palnika, reduktora i butli. Przed podłączeniem sprawdzić wzrokowo, czy zestaw przyłączeniowy nie jest uszkodzony. **Zaleca się wymianę węża na nowy co najmniej raz do roku.**
- Promiennik w trakcie pracy należy mocować do równej, stabilnej powierzchni zapewniającej odpowiednią odległość od materiałów posiadających jakiegokolwiek cechy palności lub mogących pod wpływem ciepła ulec uszkodzeniu (deformacji, spieczeniu, nadtopieniu). Minimalna odległość, z każdej strony promiennika od elementów wykonanych z tych materiałów winna wynosić co najmniej 0,5 metra. Przy eksploatacji promiennika pod zadaszeniem, lub w miejscach zabudowanych należy zapewnić właściwą wentylację (co najmniej 20% kubatury otwartej).
- Promiennik powinien być obsługiwany przez osoby pełnoletnie, które zapoznały się z instrukcją użytkownika. Promiennik należy zabezpieczyć przed dostępem dzieci i zwierząt.
- Promiennik użytkowany na otwartej przestrzeni powinien być zabezpieczony przed niekorzystnymi warunkami atmosferycznymi. Nie należy użytkować promiennika przy silnym wietrze oraz w trakcie opadów atmosferycznych.
- Pomimo, że rura wykonana jest z wysokogatunkowego szkła borowo-krzemowego w bezpośrednim kontakcie rozgrzanej rury szklanej z wodą istnieje zagrożenie, że naprężenia spowodują powstawanie pęknięć lub rozprysk szkła. W takim przypadku może wystąpić zagrożenie skaleczenia osób znajdujących się w pobliżu.
- W przypadku eksploatacji pod zadaszeniami otwartymi (parasole) przy ustawieniu mocy palnika w położeniu (3) LOW ich wysokość nie powinna być mniejsza niż 2,5 m (w trakcie eksploatacji kontrolować nagrzewanie zadaszenia).
- Nie wolno użytkować promiennika w pobliżu zgromadzonych materiałów łatwopalnych.
- W przypadku stwierdzenia jakiegokolwiek uszkodzenia promiennika, a szczególnie nieprawidłowej pracy palnika, pęknięcia rury szklanej lub wycucia charakterystycznej woni gazu należy niezwłocznie wyłączyć promiennik, zakręcić i odłączyć butlę z gazem. W takim przypadku należy odczekać do ostygnięcia promiennika i wykonać czynności naprawcze określone w dziale „Możliwe usterki i ich naprawa” lub skontaktować się z serwisem producenta. Każdorazowo po użytkowaniu należy przekręcić pokrętko zaworu w położenie „OFF” i zakręcić zawór butli. W przypadku dłuższych przerw w eksploatacji należy odłączyć butle i przenieść do bezpiecznego miejsca magazynowania.

Uwaga: Nieużywany promiennik należy zabezpieczyć przed działaniem bocznym wiatru, lub przenieść do osłoniętego pomieszczenia.



## KONSERWACJA I CZYSZCZENIE PROMIENNIKÓW

Przed każdym użyciem promiennika sprawdź dokładnie całą instalację gazową (zestaw podłączeniowy, regulator, świeczkę palnika, palnik, itp.) w celu wykrycia ewentualnych uszkodzeń lub nieszczelności. Upewnij się, że butla gazowa posiada uszczelkę przy zaworze.

Jeśli promiennik nie będzie używany przez dłuższy czas, zabezpiecz go przed działaniem warunków atmosferycznych. Polecamy zakup pokrowców do promienników w naszym sklepie internetowym: [sklep.vulkan.com.pl](http://sklep.vulkan.com.pl)

Do czyszczenia promienników należy używać środków dostępnych na rynku, dedykowanych specjalnie do konserwacji stali nierdzewnej. W przypadku kiedy doszło do uszkodzenia powłoki, pojawiły się plamy i zwykła konserwacja nie daje efektów, należy użyć specjalnych środków na bazie słabego roztworu kwasu szczawowego lub ortofosforowego. Zawsze po użyciu preparatów chemicznych należy czyszczone powierzchnie przemyć dużą ilością wody i po osuszeniu użyć środka do konserwacji.

## MOŻLIWE USTERKI I ICH NAPRAWA

<p><b>Nie zapala się świeczka palnika</b></p>	<ul style="list-style-type: none"> <li>• sprawdź czy zawór butli jest odkręcony,</li> <li>• odpowietrz układ gazowy z palnikiem (patrz : Obsługa zaworu),</li> <li>• sprawdź czy pokrętło nie opiera się o korpus uniemożliwiając wzbudzenie iskry,</li> </ul>
<p><b>Wyczuwalny jest zapach gazu</b></p>	<ul style="list-style-type: none"> <li>• sprawdź szczelność zestawu podłączeniowego przy pomocy środka pieniącego (np. woda z mydłem),</li> <li>• sprawdź czy uszczelka butli z gazem nie jest uszkodzona,</li> </ul>
<p><b>Promiennik odpala ale po chwili gaśnie</b></p>	<ul style="list-style-type: none"> <li>• sprawdź czy palnik nie wystaje poza krawędź korpusu promiennika,</li> </ul>

## OBSŁUGA KLIENTA ORAZ SERWIS:

**Ze wszystkimi pytaniami, dotyczącymi naprawy, konserwacji i serwisu nabytego produktu oraz dostępu do części zamiennych, należy zwracać się do firmy:**

Komin-Flex Sp. z o.o. z siedzibą w Pszczynie ul. Górnośląska 1, E-mail: [vulkan@kominflex.com.pl](mailto:vulkan@kominflex.com.pl), tel. 032 210 11 44 wewn. 38 lub 40, tel. komórkowy 739252008.

## KARTA GWARANCYJNA

### Warunki gwarancji:

1. Komin-Flex udziela gwarancji na promienniki tarasowe marki VULKAN na okres 2 lat.
2. Gwarancja udzielana jest na promienniki marki VULKAN z wyłączeniem elementu osprzętu podłączeniowego to jest reduktora niskiego ciśnienia z wężem, który nie wchodzi w skład kompletu urządzenia (oferta dodatkowa).
3. W okresie gwarancji użytkownik ma prawo do bezpłatnego usuwania usterek powstałych z winy producenta.
4. Gwarancja nie obejmuje wad wynikłych z niewłaściwego montażu, naprawy, składowania, transportu oraz eksploatacji niezgodnej z instrukcją obsługi.
5. Nabywcy przysługuje prawo do wymiany wyrobu na nowy lub zwrot gotówki w przypadku stwierdzenia wady fabrycznej niemożliwej do usunięcia.
6. Obsługą gwarancyjną nie są objęte wszelkie czynności konserwacyjno-remontowe w tym również powstałe w wyniku niewłaściwej jakości paliwa.
7. Dla prawidłowej pracy promiennika tarasowego VULKAN konieczne jest zachowanie okresowej wymiany zestawu podłączeniowego to jest reduktora niskiego ciśnienia oraz węża (zaleca się wymianę raz na rok).
8. Nieprzestrzeganie instrukcji montażu spowoduje utratę gwarancji.
9. Zakres terytorialny ochrony gwarancyjnej stanowi obszar Rzeczypospolitej Polskiej.
10. Producent udziela gwarancji na podstawie niniejszej karty gwarancyjnej, która jest ważna wyłącznie z dowodem zakupu wyrobu.

NAZWA I TYP PROMIENNIKA:

.....

### DANE UŻYTKOWNIKA:

.....

IMIĘ I NAZWISKO / NAZWA FIRMY

.....

ADRES UŻYTKOWANIA

.....

DATA I PODPIS SPRZEDAWCY

**Karta gwarancyjna lub tabliczka znamionowa umieszczona na promienniku, stanowi podstawę rozpatrzenia reklamacji.**

**Gwarancja nie wyłącza, nie ogranicza ani nie zawieszca uprawnień Kupującego, wynikających z Ustawy o prawach konsumenta z dnia 30 maja 2014 roku (Dz. U. 2014 poz. 827) oraz KC.**